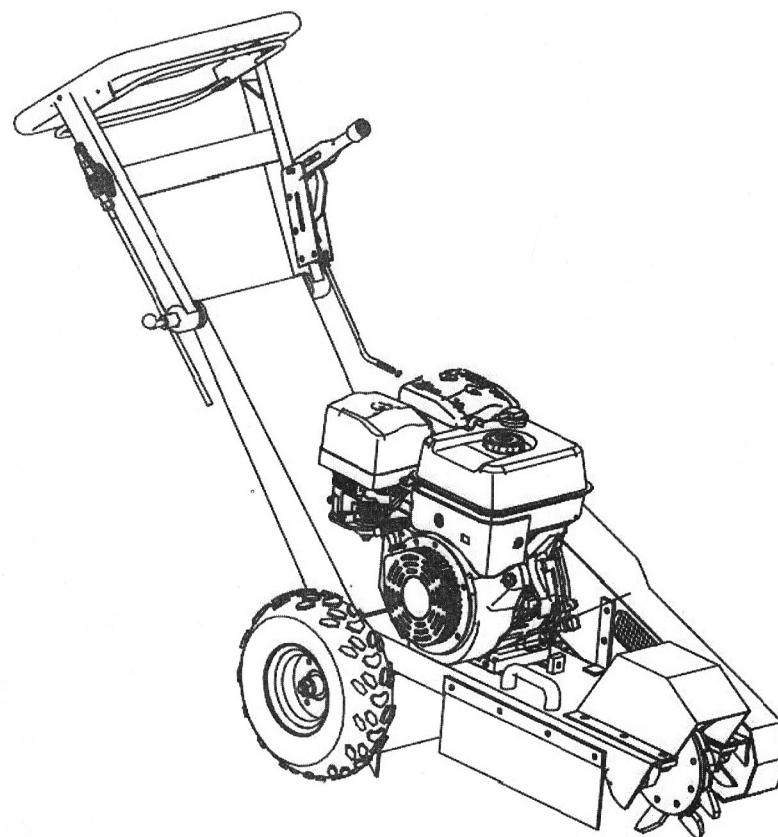


INSTRUKCJA OBSŁUGI

(tłumaczenie na podstawie instrukcji oryginalnej)

Frezarka do pni



S/N: 202008164

SPIS TREŚCI

Przedmowa.....	3
Środki ostrożności	4
Operacje.....	6
Konserwacja.....	10
Specyfikacje.....	11
Lista części.....	12

PRZEDMOWA

Dziękujemy za zakup Frezarki do pni, kolejnej wysokiej jakości maszyny naszej firmy.

Aby jak najlepiej wykorzystać zakup, przeczytaj instrukcję przed użyciem frezarki do pni.

Prosimy o uważne przeczytanie niniejszej instrukcji w celu zapoznania się z tym produktem, a po przeczytaniu prosimy o zachowanie niniejszej instrukcji obsługi na przyszłość. Nieprzestrzeganie odpowiednich protokołów wymienionych w instrukcji może spowodować obrażenia ciała operatora lub uszkodzenie sprzętu.

ŚRODKI OSTROŻNOŚCI

Utrzymuj miejsce pracy w czystości i dobrze oświetlone.

Nie używaj frezarki do pni w obecności łatwopalnych cieczy, gazów lub pyłów.

Trzymaj dzieci i osoby postronne z dala podczas obsługi frezarki do pni.

Utrzymuj obszar wolny od wszelkich zakłóceń.

Tylko odpowiedzialne, właściwie poinstruowane osoby powinny obsługiwać tę maszynę.

Niedoświadczonych operatorów należy zawsze uważnie nadzorować.

Nie wystawiać frezarki do pni na działanie deszczu ani wilgoci.

Zachowaj czujność, uważaj na to, co robisz i kieruj się zdrowym rozsądkiem podczas obsługi frezarki do pni. Nie używaj frezarki do pni, gdy jesteś zmęczony lub znajdujesz się pod wpływem narkotyków, alkoholu lub lekarstw. Chwila nieuwagi podczas obsługi dowolnej frezarki do pni może skutkować poważnymi obrażeniami ciała.

Używaj sprzętu ochronnego. Zawsze noś okulary ochronne. Sprzęt ochronny, taki jak maska przeciwpyłowa, antypoślizgowe obuwie ochronne, kask lub ochrona słuchu, stosowany w odpowiednich warunkach, zmniejszy obrażenia ciała.

Ubierz się odpowiednio. Nie noś luźnej odzieży ani biżuterii. Trzymaj włosy, ubranie i rękawice z dala od ruchomych części. Luźne ubranie, biżuteria lub długie włosy mogą zostać pochwycone przez ruchome części.

Zawsze noś zatyczki do uszu, aby chronić uszy.

Nie uruchamiaj silnika, dopóki maszyna nie znajdzie się w położeniu cięcia obok pnia.

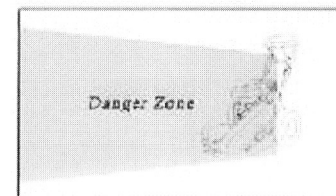
Nie sięgaj zbyt daleko. Przez cały czas utrzymuj stabilną postawę i równowagę. Umożliwia to lepszą kontrolę frezarki do pni w nieoczekiwanych sytuacjach.

Jeśli przewidziano urządzenia do odsysania pyłu, należy upewnić się, że są one podłączone i prawidłowo używane. Korzystanie z tych urządzeń może zmniejszyć zagrożenie związane z pyłem.

Sprawdź, czy pnie, które mają być usunięte, nie zawierają osadzonych gwoździ, drutu, metalowych słupków ogrodzeniowych i innych metalowych przedmiotów, a także kamieni lub innych zakopanych przeszkód, które mogą zostać niebezpiecznie wyrzucone lub spowodować nieoczekiwane ruchy maszyny po uderzeniu tarczą tnącą.

Przed uruchomieniem maszyny upewnij się, że wszystkie osłony i osłony są na miejscu i są w dobrym stanie. Sprawdź tarczę tnącą pod kątem uszkodzeń lub brakujących zębów i wymień w razie potrzeby.

Upewnij się, że wszyscy w pobliżu są świadomi niebezpiecznej strefy związanej z tą maszyną (patrz schemat). Podczas pracy maszyny należy zawsze unikać strefy zagrożenia.



Przed uruchomieniem silnika lub rozpoczęciem jazdy maszyną należy upewnić się, że nikt nie pracuje pod maszyną ani w jej pobliżu.

Upewnij się, że obszar jest wolny od personelu.

Nie wprowadzaj żadnych zmian ani modyfikacji w frezarce do pni.

Przed przystąpieniem do obsługi maszyny należy skonsultować się z lokalnymi władzami i dostawcami mediów, aby uzyskać informacje na temat lokalizacji zakopanych rur i kabli, jeśli ma to zastosowanie.

BEZPIECZEŃSTWO PALIWA

Zachowaj ostrożność podczas obchodzenia się z paliwem. Są łatwopalne, a ich opary są silnie wybuchowe.

Nigdy nie odkręcaj korka wlewu paliwa ani nie dolewaj paliwa przy włączonej mocy. Zatrzymaj silnik i poczekaj, aż silnik i elementy układu wydechowego ostygną przed uzupełnieniem paliwa. Nie palić podczas dolewania paliwa.

Napełnij silnik niesyntetycznym olejem silnikowym SAE 10W-30 lub 10W-40 przed użyciem lub poważnym uszkodzeniem.

Podczas obchodzenia się z paliwem należy zachować szczególną ostrożność. Paliwo jest wyjątkowo łatwopalne, a jego opary są wybuchowe. Nigdy nie tankować maszyny w pomieszczeniach lub gdy silnik jest gorący lub pracuje.

Nigdy nie tankuj ani nie przechowuj maszyny w miejscu, w którym jest otwarty ogień, iskry lub inne obiekty zapłonowe.

Nie próbuj uruchamiać silnika w przypadku rozlania paliwa. Wytrzyj wyciek i upewnij się, że całe paliwo wyschło przed uruchomieniem maszyny.

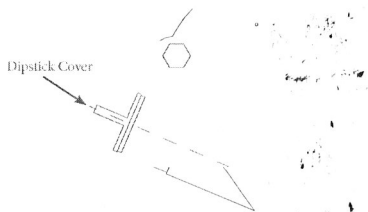
Przed przystąpieniem do instalacji zawsze upewnij się, że korek wlewu paliwa jest dobrze dokręcony i załóż go.

Jeśli konieczne jest opróżnienie zbiornika paliwa, należy to zrobić na zewnątrz.

OPERACJE

DODAWANIE OLEJU DO SILNIKA

1. Zbiornik paliwa należy napełniać tylko do poziomu 15 mm niżej niż górna krawędź zbiornika. Nie przepelniaj.
2. Za pomocą prętowego wskaźnika poziomu sprawdzić poziom oleju. Używaj niesyntetycznego oleju silnikowego SAE-30 lub 10W-40. Przed użyciem napełnij do odpowiedniego poziomu.



Silnik jest wysyłany bez oleju. Przed użyciem napełnij do odpowiedniego poziomu. Praca silnika bez oleju lub oleju na niskim poziomie spowoduje zniszczenie silnika - nie jest to objęte gwarancją.

URUCHAMIANIE SILNIKA

1. Zablokuj koło jezdne, pociągając dźwignię hamulca całkowicie do tyłu.
2. Upewnij się, że przepustnica jest w położeniu wolnym.
Nie pozwól, aby linka odskoczyła, zwróć ją ręcznie, aby zapobiec uszkodzeniu rozrusznika.
3. Jeśli silnik jest zimny, przesun dźwignię ssania do pozycji zamkniętej.
4. Podnieś kółko tnące na wysokość 10-12 cm nad ziemię, naciskając w dół rączkę i przytrzymaj ją w tej pozycji.

Następny krok może spowodować obrót kółka tnącego, trzymanie wszystkich z daleka.

5. Lekko pociągnij linkę rozrusznika do wycucia oporu, a następnie energicznie.
6. Ustaw dźwignię ssania w pozycji otwartej.

Następny krok powoduje obrót kółka tnącego, trzymanie wszystkich z daleka.

7. Ustawić przepustnicę na szybko, jeśli silnik jest zimny, pozwól mu pracować na biegu jałowym (przepustnica ustawiona na wolne) przez kilka minut przed cięciem.

KARCZOWANIE

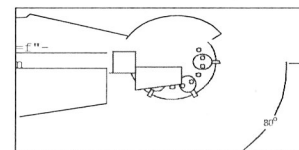
Usuń wszystkie luźne kawałki drewna, kamienie, drut i inne zanieczyszczenia z obszaru przed rozpoczęciem usuwania pni.

Należy wziąć pod uwagę kierunek wiatru, ponieważ wpływa on na kierunek, w którym kierowany jest pył i zrębki.

Nigdy nie używaj frezarki do pni po zmroku, ponieważ operator nie będzie dostatecznie oświetlony, aby bezpiecznie używać frezarki do pni.

Przed ścięciem pnia zawsze odczekaj, aż zimny silnik się rozgrzeje.

Tylko część koła tnącego w obszarze 80 stopni pokazanym powyżej powinna zaczeplać o pniak. Nigdy nie podcinaj pnia ani nie używaj spodu koła tnącego do cięcia.



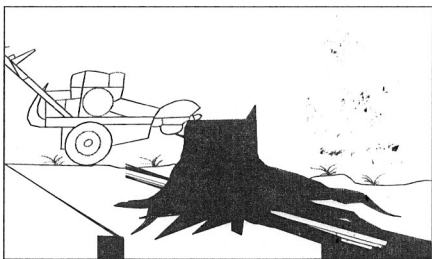
Nigdy nie zostawiaj elementów sterujących, gdy koło tnące się obraca.

Wskazówki dotyczące obsługi!

- Podczas pracy używaj płynnych i wygodnych ruchów na boki.
- Jeśli pożądane jest przycięcie mniejszych korzeni, skuteczniejsze może być wykonanie tego przed, a nie po ścięciu pnia.
- W przypadku nadmiernego nagromadzenia się wiórów podczas cięcia należy wyłączyć maszynę, poczekać, aż tarcza tnąca przestanie się obracać, wycofać maszynę z pnia i zgarnąć wióry. Możliwe jest również użycie kółka tnącego do odpychania wiórów na bok.

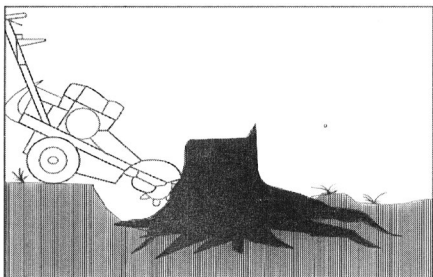
Aby zapobiec utknięciu którejkolwiek z kół w otworze, przesunij szlifierkę na drugą stronę pnia, aby kontynuować usuwanie lub wypełniając otwór wiórami przed kontynuowaniem. Przygotuj koło frezujące.

Umieść go na miejscu tak, aby koło tnące znajdowało się blisko górnej krawędzi pnia.



Usuwanie korzeni

1. Upewnij się, że przepustnica jest ustawiona na dużą prędkość, koło tnące przyspieszy do prędkości cięcia.
2. Odchyl koło tnące na jedną stronę, a następnie opuść je do najbliższych korzeniach, które są zakopane u podstawy pnia.
3. Przekręć koło tnące przed każdym zamiataniem, aż korzenie zostaną wystarczająco usunięte.

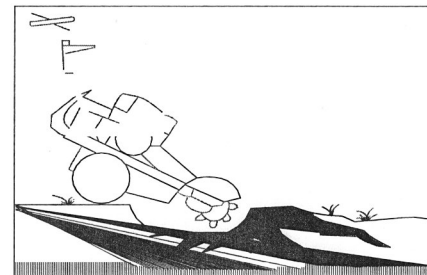


1. Podnieś koło tnące, aż środek koła tnącego znajdzie się tuż nad wierzchołkiem pnia.
2. Pozwól na zatrzymanie się kółka tnącego, zwolnij hamulec i zmień położenie maszyny.
3. Ponownie zablokuj hamulec.

Cięcie całego pnia

1. Upewnij się, że przepustnica jest ustawiona na dużą prędkość. Koło tnące przyspieszy do prędkości cięcia.

2. Skieruj kółko tnące na pień, zaczynając od najbliższego górnego rogu pnia, i równomiernie przeciągnij nim po pniu w lewo i prawo, odcinając około 1,5 cm drewna za każdym przeciągnięciem.
3. Podnosić i opuszczać kółko tnące pomiędzy zamiataniem, opuszczając i podnosząc uchwyt sterujący.
4. Przetoczyć maszynę do przodu i do tyłu, popychając i ciągnąc uchwyt sterujący. Aby to zrobić, zwolnij hamulec. Zablokuj go ponownie, gdy maszyna zostanie przestawiona i kontynuuj karczowanie.



Kontynuuj ostateczne usuwanie korzeni

Odetnij pozostałe korzenie zgodnie z opisem w KROKU 2, aż zostaną usunięte w sposób zadowalający

WYŁĄCZANIE frezarki do pni

1. Podczas zatrzymywania maszyny po normalnej pracy zmniejsz obroty silnika, aby zwolnić, i wcisnąć wyłącznik awaryjny.
2. Przed opuszczeniem elementów sterujących zaciągnij hamulec postojowy.
3. Wyłącz silnik, naciskając włącznik / wyłącznik.

NORMALNA PROCEDURA WYŁĄCZENIA

Biorąc pod uwagę bezpieczeństwo własne i innych, należy zawsze stosować następujące normalne procedury wyłączania przed odejściem od kontroli z jakiegokolwiek powodu,

w tym czyszczenia, serwisowania, transportu lub inspekcji frezarki do pni.

Nigdy nie odstępuj od tej procedury, chyba że jest to zalecane w niniejszej instrukcji

lub w sytuacji awaryjnej, która tego wymaga.

Obracająca się tarcza tnąca jest bardzo niebezpieczna. Stań przy sterach i upewnij się, że tarcza tnąca całkowicie się zatrzyma, zanim zrobisz cokolwiek innego.

1. Ustaw przepustnicę silnika w położeniu wolnym.
2. Naciśnij wyłącznik awaryjny (wł. / Wyl.), Aby zatrzymać silnik.
3. Przed opuszczeniem elementów sterujących zaciągnij hamulec postojowy.

PROCEDURA WYŁĄCZENIA AWARYJNEGO

1. Natychmiast wcisnąć wyłącznik awaryjny (wł. / Wyl.), Aby silnik się wyłączył.
2. Upewnij się, że wszystkie ruchome części zatrzymały się całkowicie.
3. Pociągnij dźwignię hamulca, aby zaciągnąć hamulec.
4. Napraw sytuację awaryjną i powróć do normalnej pracy.

KONSERWACJA

- Upewnij się, że wszystkie nakrętki, śruby i wkręty są dokręcone.
- Nigdy nie przechowuj sprzętu z benzyną w zbiorniku wewnątrz budynku, gdzie opary mogą dostać się do otwartego ognia lub iskry. Pozwól silnikowi ostygnąć przed przesunięciem ostrzy.
- Aby zmniejszyć zagrożenie pożarowe, utrzymuj silnik i miejsce przechowywania benzyny w stanie wolnym od trawy, brudu i nadmiernej ilości smaru.
- Wymień zużyte lub uszkodzone części dla bezpieczeństwa. Jeśli trzeba opróżnić zbiornik paliwa, należy to zrobić na zewnątrz.
- Regularnie sprawdzaj poziom oleju i dolewaj go lub wymieniaj w razie potrzeby.
- Często sprawdzaj frezarkę i upewnij się, że wszystkie osady kory i brudu zostały usunięte spod platformy.
- Regularnie smaruj oś koła i łożyska smarem.
- Często sprawdzaj koło tnące. Aby uzyskać czystą pracę, ostrze powinno być zawsze ostre i dobrze wyważone.

- Regularnie sprawdzaj dokręcenie wszystkich śrub i wkrętów. Zużyte lub źle dokręcone nakrętki i śruby mogą uszkodzić silnik lub ramę.

- Jeśli szlifierka gwałtownie uderzy w przeszkodę, zatrzymaj szlifierkę i zanieś ją do specjalisty w celu sprawdzenia.

TRANSPORT

Frezarka do pni jest przeznaczona do transportu autem lub małą przyczepą. Maszyna wyposażona jest w chwytaki, które służą zarówno do podnoszenia, jak i do opasania maszyny.

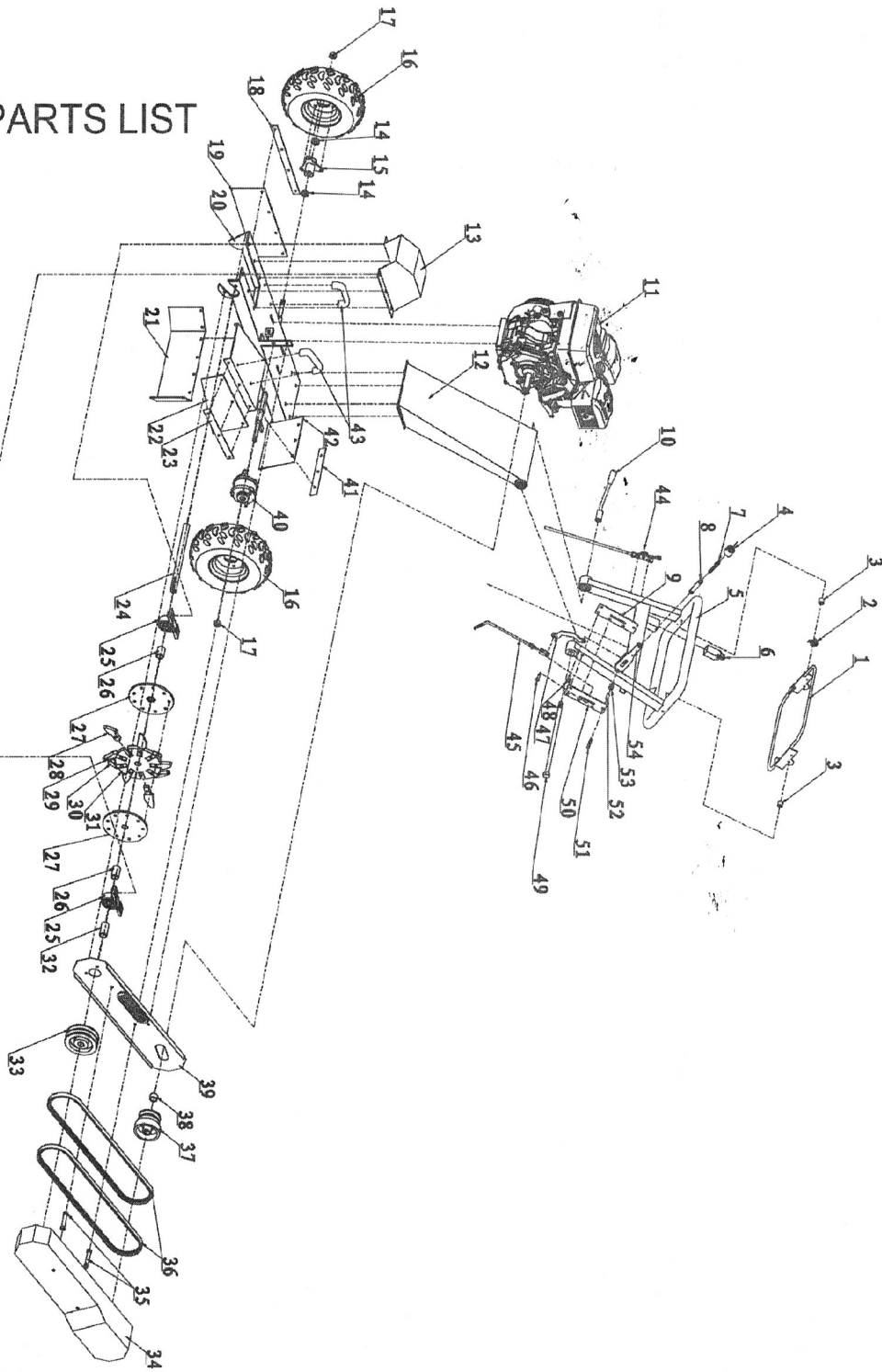
Maszyna ta waży około 110 kg i powinna być podnoszona tylko przy użyciu odpowiedniego sprzętu lub odpowiedniej liczby osób pracujących w zespole.

Są to prawne wymagania drogowe dotyczące sprzętu do holowania i przyczep (takie jak oświetlenie i licencje). Właściciel jest odpowiedzialny za zapoznanie się z tymi przepisami i ich przestrzeganie.

Specyfikacja techniczna

Silnik	15kM
Hamulec	Bęben hamulcowy
Pas klinowy	2x pas klinowy
Sprzęgło	Sprzęgło odśrodkowe
Ostrza	9 ostrzy widia (3 lewe, 3 prawe, 3 środkowe)
Głębokość cięcia	30cm
Wymiary	1040*70*580
Waga brutto	130kg
Waga netto	110kg

PARTS LIST

**LISTA CZĘŚCI**

- | | |
|---------------------------------|---------------------------------------|
| 1 Ramka zatrzymująca | 25 Łożysko P205 |
| 2 Sprężyna | 26 Odstępnik |
| 3 Ramka dystansowa | 27 Płyta |
| 4 Nasadka uchwyty hamulca | 28 Ostre |
| 5 Górna poręcz | 29 Lewe ostrze |
| 6 Wylącznik | 30 Prawe ostrze |
| 7 Śruba uchwyty hamulca | 31 Adapter ostrza |
| 8 Uchwyt rurowy | 32 Podkładka dystansowa koła pasowego |
| 9 Płytkę uchwyty hamulca | 33 Krążek linowy |
| 10 Regulacja uchwyty | 34 Zewnętrzna osłona paska |
| 11 Silnik | 35 Element dystansowy osłony paska |
| 12 Poręcz dolna | 36 Pas |
| 13 Osłona ostrza | 37 Sprzęgło |
| 14 Łożysko 6002 | 38 Dystans sprzęgła |
| 15 Kolnierz | 39 Wewnętrzna osłona paska |
| 16 Koło | 40 Bęben hamulcowy |
| 17 Nakrętka zabezpieczająca M14 | 41 Gumowe mocowanie z 3 otworami |
| 18 Boczne gumowe mocowanie | 42 Gumka z 3 otworami |
| 19 Boczna guma | 43 Uchwyt |
| 20 Główna rama | 44 Zespół linki przepustnicy |
| 21 Tylna guma | 45 Linka hamulca |
| 22 Guma trapezowa | 46 8 * 40 pinów |
| 23 Mocowanie gumy | 47 Złącze hamulca |
| 24 Oś | 48 8 * 27 pinów |
| | 49 Śruba M16 |
| | 50 Płytkę mocująca hamulca |
| | 51 Śruba |
| | 52 Wewnętrzna przekładka |
| | 53 Zewnętrzny element dystansowy |
| | 54 Uchwyt hamulca |

KARTA GWARANCYJNA

WARUNKI GWARANCJI:

Poniższe warunki gwarancyjne obowiązują tylko wtedy, gdy dokumenty gwarancyjne: karta gwarancyjna i zlecenie naprawy zostały całkowicie i poprawnie wypełnione.

- 1 Gwarancja udzielana jest na okres 24 miesiące od daty zakupu w przypadku zastosowania konsumenckiego, a zakup potwierdzony jest paragonem lub fakturą VAT wystawioną na osobę fizyczną nie prowadzącą działalności gospodarczej. W pozostałych przypadkach okres gwarancji wynosi 12 miesięcy przy potwierdzeniu zakupu fakturą VAT wystawioną na działalność gospodarczą.
- 2 Gwarancja obejmuje i ogranicza się do bezpłatnego usunięcia uzasadnionych usterek, które obejmują wady materiałowe i produkcyjne. Usunięcie usterek polega na nieodpłatnej naprawie lub wymianie wadliwych lub uszkodzonych części.
- 3 Gwarancja nie obejmuje:
 - Elementów eksploatacyjnych o ograniczonej trwałości ani akcesoriów ulegających normalnemu zużyciu, należą do nich m.in.: oleje, filtry, wyłączniki, elementy gumowe, przewody, linki, ostrza, paski klinowe, rozrusznik, prowadnice itp.
 - Uszkodzenia które spowodowane są przez niewłaściwą obsługę codzienną, konserwację, postępowanie niezgodnie z instrukcją obsługi lub eksploatację niezgodną z przeznaczeniem.
 - Uszkodzeń silnika lub innych elementów w wyniku przeciążenia urządzenia.
 - Uszkodzeń powodowanych
 - zastosowaniem niewłaściwych olejów i paliw.
 - Uszkodzeń mechanicznych.
 - Uszkodzeń spowodowanych przez nieprawidłowe podłączenie urządzenia do sieci elektrycznej.
 - Naturalnego zużycia elementów w wyniku eksploatacji.
- 4 W razie awarii urządzenia, należy dostarczyć je do punktu serwisowego. Urządzenie oddane do serwisu powinno być czyste i bez paliwa. W razie nieuznania gwarancji koszt przesyłki i ewentualnej naprawy ponosi kupujący.
- 5 Warunkiem kontynuacji gwarancji jest regularne dokonywanie konserwacji i kontroli urządzenia (np. kontrola i wymiana oleju silnikowego zgodnie z zaleceniami instrukcji obsługi, wymiana filtra powietrza).
- 6 Naprawy urządzenia wykonywane poza autoryzowanym serwisem oraz nieautoryzowane zmiany konstrukcji pozbawiają nabywcę wszelkich praw gwarancyjnych.
- 7 Okres gwarancji zostaje przedłużony o czas pobytu urządzenia w naprawie gwarancyjnej.
- 8 Wraz z urządzeniem objętym gwarancją należy dostarczyć podpisaną Kartę gwarancyjną wraz z dowodem zakupu, brak tych dokumentów uniemożliwia podjęcie procedur reklamacyjnych.
- 9 Nieodebranie sprzętu z serwisu Gwaranta w okresie powyżej trzech miesięcy od zgłoszenia odbioru może skutkować zełmowaniem lub naliczeniem kosztów za składowanie.

Deklaracja Zgodności

Producent:

Yongkang Doright Industry and Trade Co., Ltd.
No. 35 Yinchuan East Road, Economic Developing Zone, Yongkang City,
Zhejiang, China 321300



Deklarujemy, że :

Frezarka do pni

Model: DR-SG-15

Typ silnika : Loncin 9kW

Maksymalne obroty silnika : 3600 obr/min

Element roboczy: 9 ostrzy widiowych (węgiel spiekany)

Głębokość cięcia: 30 cm

Waga: 110 kg

Niniejsza deklaracja obejmuje urządzenia z zakresu numerów seryjnych 20200801-20209000

Spełnia zasadnicze wymagania następujących Dyrektyw:

- Dyrektywy Maszynowej 2006/42/WE
- Dyrektywy o Kompatybilności Elektromagnetycznej 2014/30/W
- Dyrektywy Emisji Spalin 97/68/EC i 2010/26/EC

W procesie weryfikacji zgodności z dyrektywami wykorzystano następujące normy zharmonizowane:

EN ISO 12100:2010, EN ISO 13857:2008

Dokumentacja techniczna przechowywana w:

Yongkang Doright Industry and Trade Co., Ltd.

No. 35 Yinchuan East Road, Economic Development Zone, Yongkang City,
Zhejiang, China 321300

Data sporządzenia deklaracji: Maj 2021

Osoba odpowiedzialna za opracowanie i przechowywanie dokumentacji technicznej :

Imię i nazwisko: Jin Xuancong

Stawisko: General Manager

永康市东锐工贸有限公司
YONGKANG DORIGHT INDUSTRY & TRADE CO., LTD.

(pieczęćka)

金宣宗

(podpis)

Numer Certyfikatu: M8A 16 12 89739 021

Nazwa i adres jednostki wydającej : TÜV SÜD Product Service GmbH, Ridlerstraße 65, 80339 München,
Germany.