

# KOSA SPALINOWA PL

## Instrukcja obsługi

Dziękujemy za zakup naszego produktu. Przed rozpoczęciem pracy należy dokładnie zapoznać się z instrukcją obsługi oraz stosowania nożyc. W celu uniknięcia ewentualnych obrażeń należy zwracać szczególną uwagę na możliwe niebezpieczeństwa oraz polecenia dotyczące bezpieczeństwa oraz stosować się do przepisów zawartych w instrukcji. Instrukcję obsługi należy przechowywać w celu jej późniejszego wykorzystania.



**Producent zastrzega sobie prawo do wprowadzania zmian poszczególnych elementów w związku z rozwojem możliwości technicznych i ulepszaniem produktu.**



**ISO 9001**



# SPIS TREŚCI

Opis urządzenia .....	3
Montaż .....	4
Obsługa .....	5
Wymagania bezpieczeństwa.....	7
Usuwanie usterek .....	9
Szczegółowy opis części.....	10

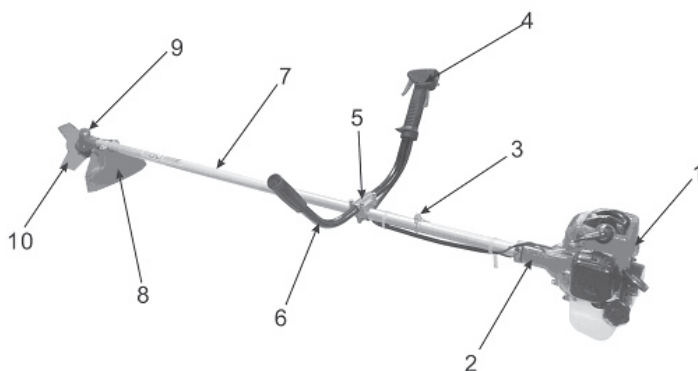
## Przeznaczenie

Używaj kosi spalinowej tylko do celów, do których została zaprojektowana: ścinanie trawy, chwastów, zarośli lub podszycia. Nie używaj kosi do innych celów, na przykład wykaszania trawników lub strzyżenia żywopłotów. Użycie maszyny w innym celu może stanowić zagrożenie dla operatora i osób postronnych oraz uszkodzić sprzęt.

## Charakterystyka urządzenia

- elektroniczny system uruchamiania
- automatyczne sprzęgło odśrodkowe
- przekładnia spiralna
- wał kardanowy

# 1. OPIS GŁÓWNYCH PODZESPOŁÓW



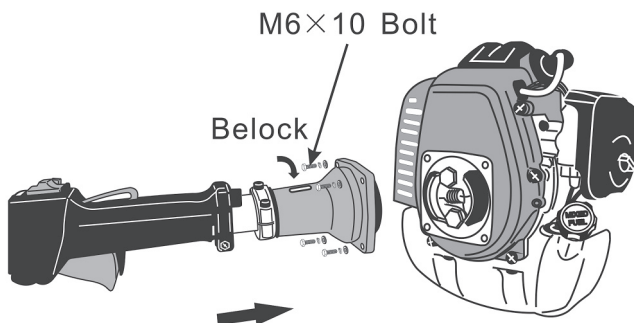
- |                    |                           |                       |
|--------------------|---------------------------|-----------------------|
| 1. Silnik          | 5. Zaczepienie uchwyty    | 9. Przekładnia napędu |
| 2. Zaczep szelek   | 6. Uchwyt kosi            | 10. Ostrze            |
| 3. Filtr powietrza | 7. Rura nośna (wysięgnik) |                       |
| 4. Zapłon          | 8. Osłona                 |                       |

## 2. MONTAŻ

### 2.1 Elementy rury nośnej (wysięgnika)

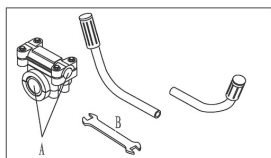
#### 2.1.1 Montaż rury transmisyjnej

Odkręć śruby sześciokątne i usuń bolc zabezpieczający. Przymocuj wał napędowy do osłony silnika używając bolca zabezpieczającego i 4 śrub. Dobrze dokręć.

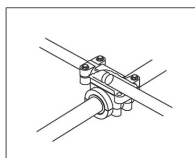


## 2.1.2. Montaż uchwyty kosi

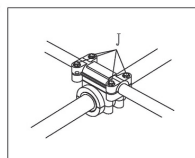
Odkręć śruby, zamontuj rurę uchwyty w punkcie zaczepienia uchwyty na wysięgniku, wyważ kosę tak, żeby uzyskać najkorzystniejsze i najwygodniejsze ustawienie (osoba praworęczna – włącznik/wyłącznik po prawej stronie patrząc od silnika). Przykręć wstępnie górne elementy uchwyty (4 śruby), sprawdź ponownie wyważenie i jeśli będzie to konieczne – jeszcze raz popraw. Następnie dokręć dokładnie śruby mocujące uchwyty.



Rys. 2



Rys. 3



Rys. 4

## 2.2 Elementy przekładni napędu narzędzia tnącego

### 2.2.1

Odkręć śrubę zabezpieczającą, załóż narzędzie tnące montując elementy tnące w następującej kolejności:

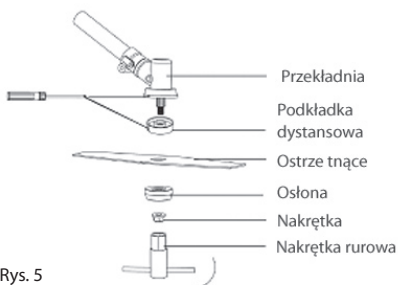
**Podkładka dystansowa – Ostrze – Osłona ostrza – Śruba mocująca**

Użyj śrubokrętu żeby rowki wału przekładni wpasowały się w otwór podkładki dystansowej.

Dokręć nakrętkę kluczem do świece będącym na wyposażeniu.

**(patrz rys. 5)**

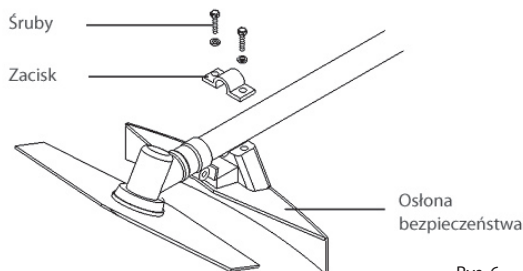
**Uwaga.: W miejsce ostrza tarczowego można na śrubie podkładki dystansowej zamontować głowicę ze struną tnącą (głowica żyłkowa).**



Rys. 5

### 2.2.2

Załącz osłonę zabezpieczającą na wał używając zacisku i śrub. Uważaj, aby osłonę zamontować poprawnie **(patrz rys. 6)**.



Rys. 6

## 3. EKSPLOATACJA

### 3.1 Zanim zaczniesz

Dla bezpieczeństwa i komfortu operatora bardzo ważne jest odpowiednie dopasowanie szelek i prawidłowo wyważona kosa podczas pracy. Wyreguluj ramiączka oraz pozycję kosi tak, aby znalazła się na odpowiedniej wysokości. Sprawdź dokręcenie wszystkich śrub i nakrętek.

#### 3.1.1 Uzupelnienie paliwa

Przygotowanie mieszanki w stosunku **20:1**

Benzyna - używaj wyłącznie bezołowiowej 95 oktanowej benzyny silnikowej (NATURAL 95)

Olej - używaj wyłącznie dobrej jakości oleju silnikowego przeznaczonego do silników dwusuwowych.

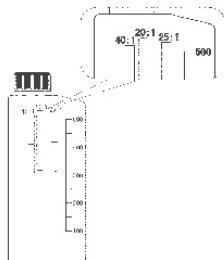
Nalej benzyny do zbiornika do miejsca oznaczonego 500 a następnie dolej oleju do miejsca oznaczonego **20:1**.

Przygotowanie mieszanki w stosunku **25:1**

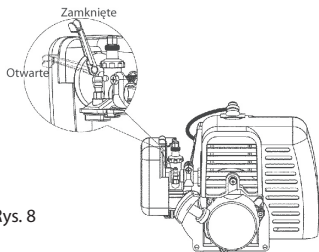
Nalej benzynę do zbiornika do miejsca oznaczonego 500 a następnie dolej oleju silnikowego do miejsca oznaczonego **25:1**. (Patrz rys. 7)

3.1.2 Przesuń dźwignię ssania. (Patrz rys. 8)

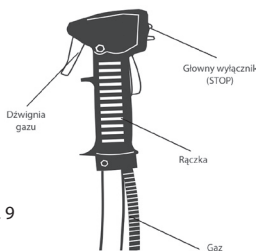
3.1.3 Naciśnij dźwignię gazu w 1/4. (Patrz rys. 9)



Rys. 7



Rys. 8



Rys. 9

### 3.2 Dźwignia gazu i Wyłącznik główny (stop)

Dźwignia gazu z elektrycznym wyłącznikiem jest zamontowana tylko częściowo. Włóż linkę gazu do rowka w drążku gaźnika i podłącz przewody wyłącznika elektrycznego. Dźwignia gazu jest fabrycznie zamontowana na uchwycie. (Patrz rys. 9)

#### **OSTRZEŻENIE**



*Regulując linkę gazu uważaj, żeby podczas uruchamiania silnika ostrze nie zaczęło się obracać. Ostrze mogłoby się nagle zacząć obracać z pełną prędkością, co jest niebezpieczne i mogłoby spowodować obrażenia lub rany. Linka gazu musi być wyregulowana tak, żeby podczas zwalniania dźwigni gazu silnik pracował na wolnych obrotach (ostrze się nie obraca).*

## URUCHOMIENIE:

### 3.2.1

Ustaw zawór ssania w pozycji ZAMKNIĘTE (patrz rys. 10).

### 3.2.2

Szybko pociągnij za rączkę startera. Jeżeli silnik nie chce zapalić, przestaw zawór ssania ponownie do pozycji OTWARTE. Powtarzaj, aż silnik zacznie pracować. (patrz rys. 10).

### 3.2.3

Po uruchomieniu silnika pozostaw silnik przez około 2-3 minuty na biegu jałowym 2500-2800 obrotów na minutę żeby się ogrzał i dopiero potem rozpocznij koszenie.

### OSTRZEŻENIE:

*Podczas rozruchu ostrze tnące może zacząć się obracać. Zanim uruchomisz silnik upewnij się, że elementy tnące nie dotykają podłoża ani innych przedmiotów.*

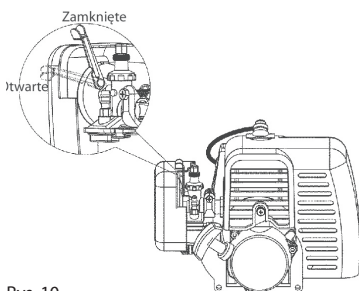
### 3.2.4

Ustawienie biegu jałowego (patrz rys. 11).

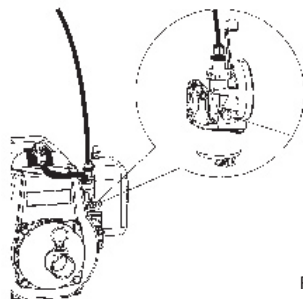
Jeżeli obroty jałowe są zbyt wysokie lub zbyt niskie, wyreguluj obroty biegu jałowego przy pomocy śruby regulującej.

Jeżeli obroty jałowe są zbyt wysokie, przekręć śrubę regulującą w kierunku przeciwnym do ruchu wskazówek zegara.

Jeżeli obroty jałowe są zbyt niskie, przekręć śrubę regulującą w kierunku zgodnym z ruchem wskazówek zegara.



Rys. 10



Rys. 11

# WYMAGANIA BEZPIECZEŃSTWA

## PRZECZYTAJ DOKŁADNIE!

- Używając kosiarki zawsze używaj odzieży i wyposażenia ochronnych. Noś kask, odpowiednie rękawice i obuwie oraz ubranie ochronne. (patrz rys. 12)
- Ubranie oraz sprzęt ochronny trzymaj w miejscu niedostępnym dla dzieci.
- Nigdy nie uruchamiaj silnika, jeżeli w zbiorniku na paliwo znajduje się tylko benzyna.
- Nigdy nie uzupełniaj paliwa, gdy silnik jest włączony albo gorący. Dolewaj paliwa tylko wtedy, jeżeli silnik jest zimny.
- Paliwo przechowuj wyłącznie w zamkniętych karnistrach do tego przeznaczonych, na suchym i chłodnym miejscu.
- Zawsze stosuj się do przepisów zawartych w instrukcji.
- Przed każdym uruchomieniem urządzenia sprawdź powierzchnię, którą będziesz kosił. Usuń wszelkie przedmioty, które mogą zostać wyrzucone przez nóż kosi (kamienie, gałęzie, butelki itp.) lub, które mogłyby uwięznąć w urządzeniu (np.: druty).
- Pracując kosą zachowaj odległość minimum 15 metrów od osób trzecich.
- Nigdy nie używaj urządzenia bez założonej osłony ochronnej (ostrza).
- Nie przepelniaj zbiornika paliwa. W szyjce wlewu nie może znajdować się paliwo.
- Po napełnieniu upewnij się, że korek wlewu paliwa jest dokładnie dokręcony, żeby nie doszło do wycieku paliwa.
- Nie pozwól pracować urządzeniu na pełnym gazie, jeżeli zbiornik paliwa jest pusty.
- Nigdy nie wyłączaj urządzenia, jeżeli silnik pracuje na pełnym gazie.
- Nigdy nie używaj kosi, która ma zużyte lub uszkodzone części. W takim wypadku skontaktuj się z autoryzowanym punktem serwisowym.
- Przenosząc urządzenie chwyć je całe. Przenoszenie trzymając za zbiornik paliwa jest niebezpieczne. Może dojść do uszkodzenia zbiornika paliwa i wybuchu pożaru.
- Wykaszarkę zawsze trzymaj obiema rękami.
- Gorącej wykaszarki nigdy nie kładź na suchej trawie.
- Obsługując kosiarkę nie wolno palić.

## WYMAGANIA BEZPIECZEŃSTWA - paliwo

- Podczas transportu wykaszarki zbiornik paliwa musi być pusty.
- Paliwo transportuj wyłącznie w zamkniętych karnistrach do tego przeznaczonych.
- Regularnie sprawdzaj korek wlewu paliwa - musi być dokładnie dokręcony, żeby nie doszło do wycieku paliwa.
- Dbaj o środowisko: uważaj żeby nie doszło do wycieku paliwa i kontaminacji gleby.
- Uruchamiając kosę stój co najmniej 3 metry od miejsca, gdzie dolewałeś paliwa.
- Uzupełniaj paliwo wyłącznie na zewnątrz (nie w zamkniętych pomieszczeniach), przy wyłączonym silniku. Napełniaj zbiornik w dobrze wentylowanym miejscu. Nieprzestrzeżenie niniejszego zalecenia grozi wybuchem.
- Nie wdychaj oparów z paliwa. Uzupełniając paliwo zawsze noś rękawice ochronne.
- Regularnie zmieniaj i czyść odzież ochronną.



Rys. 12





Przeczytaj uważnie  
Instrukcję Obsługi



Należy nosić  
rękawice ochronne



Należy nosić maskę  
ochronnej na twarz,  
okulary ochronnych  
oraz ochronniki słuchu



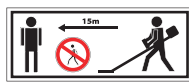
Należy nosić  
obuwie ochronne



Uwaga  
niebezpieczeństwo



Odrzut



Osoby trzecie powinny znajdować się  
w odległości co najmniej 15 metrów  
od miejsca pracy urządzenia

## WYMAGANIA BEZPIECZEŃSTWA – Urządzenia tnące

- Montując urządzenie tnące, zawsze dokładnie sprawdź stan ostrza. Jeżeli jest uszkodzone (pęknięte, ułamane itp.), wymień je.
- Po założeniu ostrza sprawdź, czy otwór ostrza jest w jednej płaszczyźnie z podkładką dystansową ostrza.
- Rozkręć ostrze, sprawdź, czy ostrze nie ma tendencji do niewłaściwego obracania się.
- Sprawdź, czy zakładasz ostrze ostrzem zgodnie w kierunku rotacji. Nigdy nie zakładaj ostrza złą stroną.
- Sprawdź, czy narzędzie tnące zostało dobrze zamocowane. W tym celu obserwuj obracające się swobodnie ostrze (wystarczy 1 minuta).
- Ostrze musi być odpowiednio dobrane do tego, co będziemy kosić.
- Nigdy nie naciskaj ostrzem na przedmioty przy włączonym silniku. Koś ze średnią prędkością.
- Jeżeli podczas koszenia usłyszysz nietypowy dźwięk lub urządzenie wibruje nietypowo, przerwij koszenie i znajdź przyczynę.
- Nie zatrzymuj urządzenia, jeżeli ostrze znajduje się koszonym przedmiocie. Może to spowodować obrażenia lub uszkodzenie urządzenia.
- Urządzenie tnące musi być wyposażone w odpowiednią osłonę ochronną.



### **OSTRZEŻENIE!**

*NIESTOSOWANIE SIĘ DO PRZEPISÓW ZAWARTYCH W INSTRUKCJI OBSŁUGI  
MOŻE SPOWODOWAĆ BARDZO POWAŻNE A NAWET ŚMIERTELNE OBRAŻENIA!*

**Zapoznaj wszystkie osoby obsługujące niniejszą wykasarkę z instrukcją obsługi oraz z wymaganiami bezpieczeństwa.**

## 3.3 Czyszczenie i konserwacja

### **Każdorazowo przed uruchomieniem kosi:**

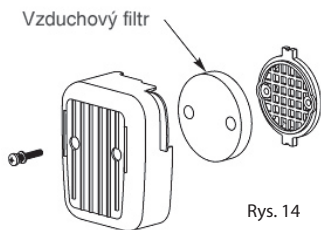
- Skontroluj stan dokręcenia wszystkich śrub i nakrętek.
- Sprawdź, czy ze zbiornika paliwa nie wycieka paliwo napędowe.

### **Przegląd okresowy: każdorazowo po 20 godzinach pracy:**

- Wyczyść filtr powietrza. ( Patrz rys. 14)
- Wyczyść filtr paliwa.

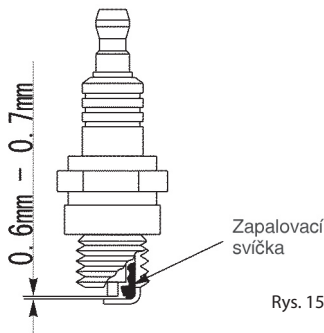
### Przegląd okresowy: każdorazowo po 50 godzinach pracy:

- Wyczyścić świecę zapłonową i ustawić szczelinę pomiędzy elektrodami na odległość 0,6 - 0,7 mm. (Patrz rys.15)
- Wyczyścić osady z rury wydechowej i tłumika wydechowego.
- Założyć ponownie wał i nasmaruj dobrej jakości smarem.



### Oliwienie przekładni napędu.

- Wykonaj przegląd przekładni sprawdzając poprawność montażu oraz dokręcenie wszystkich śrub i nakrętek.
- Dokładnie sprawdź, czy nie wycieka paliwo.



## 3.4 Przechowywanie

**Jeżeli przez dłuższy czas nie używasz urządzenia, przechowuj go zgodnie z poniższymi zaleceniami. Przedłużysz w ten sposób żywotność urządzenia.**

- Wylej cały olej z ze zbiornika paliwa i gaźnika. Zamknij zawór ssania i pociągnij za rączkę startera 3 do 5 razy.
- Wykręć świecę zapłonową i wlej do otworu niewielką ilość oleju silnikowego. Delikatnie pociągnij za rączkę startera 3 do 5 razy.
- Używając czystej ściereczki wyczyść wnętrze. Urządzenie przechowuj w czystym i suchym pomieszczeniu.

## USUWANIE USTEREK

### Silnik nie chce zapalić

- Brak paliwa w gaźniku lub w zbiorniku paliwa.
- Woda w zbiorniku paliwa lub rozwodnione paliwo. Wylej paliwo ze zbiornika paliwa i z gaźnika. Nalej „świeżego” paliwa.
- Niewłaściwy stosunek mieszanki paliwowej (benzyny do oleju).
- Uszkodzona lub zanieczyszczona świeca.
- Nieprawidłowa szczelina pomiędzy elektrodami.

## Silnik pracuje, ale nie przyspiesza właściwie

- Zawór ssania nie został całkowicie otwarty.
- Niewłaściwy stosunek mieszanki paliwowej (benzyny do oleju).
- Woda w zbiorniku paliwa lub rozwodnione paliwo.
- Źle ustawiona linka gazu

## Zbyt mała moc silnika.

- Zanieczyszczony filtr powietrza.

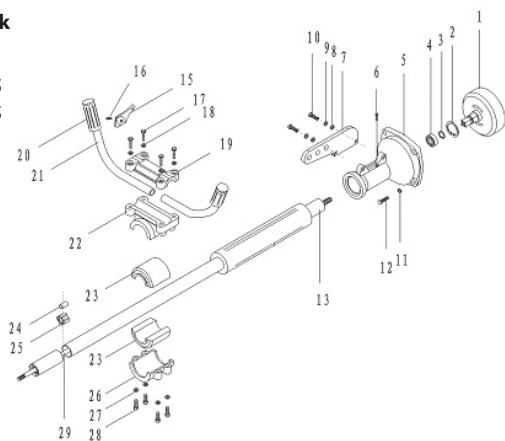
## Silnik zapala, ale po chwili gaśnie

- Brak paliwa.
- Uszkodzona lub zanieczyszczona świeca.
- Nieprawidłowa szczelina pomiędzy elektrodami.
- Woda w zbiorniku paliwa lub rozwodnione paliwo.
- Zanieczyszczony zawór odpowietrzający.
- Zanieczyszczony filtr powietrza.

## DOKŁADNY OPIS CZĘŚCI

### Uchwyt, sprzęgło i wysięgnik

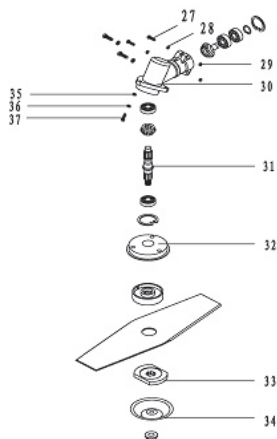
1. wał silnikowy
2. podkładka ograniczająca 35
3. podkładka ograniczająca 15
4. łożysko kulkowe 6202
5. osłona silnika A
6. otwór olejowy
7. panel
8. podkładka 5
9. sprężynowa podkładka 5
10. śruba krzyżowa
11. krążek uszczelniający
12. śruba sześcioboczna
13. rurka wału napędowego
15. dźwignia gazu
16. śruba krzyżowa
17. śruba sześcioboczna
18. elastyczny krążek uszczelniający
19. wzmocnienie
20. gumowy uchwyt
21. uchwyt
22. podpora górna
24. łożysko kulkowe
25. gumowa osłona wału napędowego
26. dolna podpora



27. elastyczny krążek uszczelniający
28. śruba sześcioboczna
29. wał napędowy

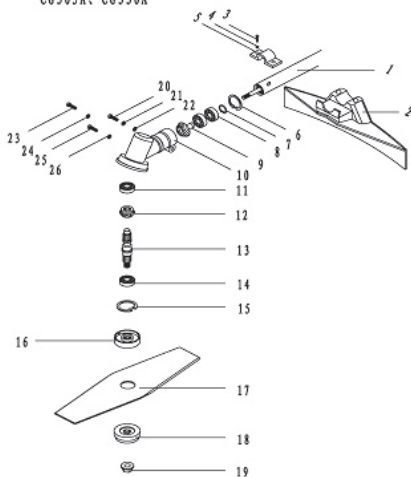
## Przekładnia napędu

CG330A, CG415A, CG500A



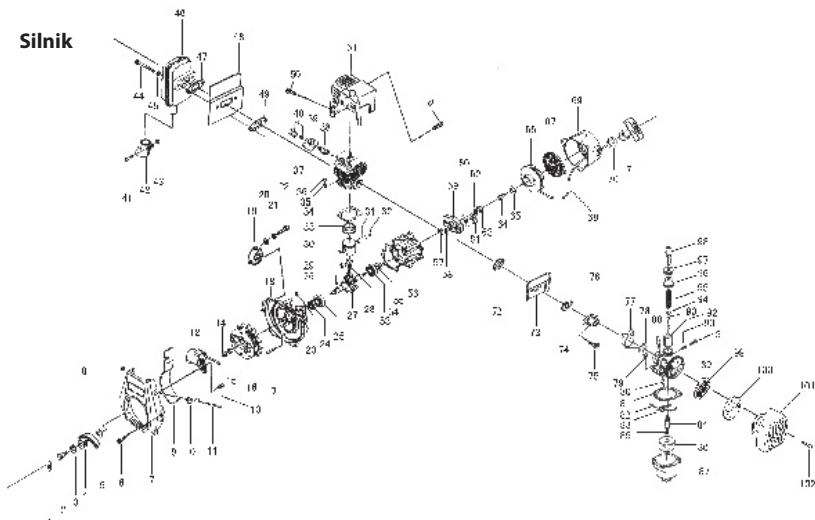
1. wałek wału napędowego
2. osłona zabezpieczająca
3. śruba sześciokątna
4. podkładka sprężynowa
5. podpora osłony zabezpieczającej
6. podkładka ograniczająca
7. podkładka ograniczająca
8. podkładka
9. koło zębate
10. skrzynia biegów
11. podkładka
12. koło zębate
13. wałek pośredni – A
14. podkładka
15. podkładka ograniczająca
16. podkładka dystansowa
17. ostrze tnące
18. nakrętka mocująca
19. nakrętka rurowa

CG305A, CG330A



20. śruba sześciokątna
21. podkładka sprężynowa
22. płaska podkładka
23. łącząca śruba sześciokątna
24. uszczelka
25. śruba
26. uszczelka
27. śruba sześcioboczna
28. płaska podkładka
29. nakrętka
30. skrzynia biegów – B
31. wałek pośredni – B
32. osłona
33. osłona mocowania ostrza - B
34. osłonka
35. płaska podkładka
36. podkładka sprężynowa
37. śruba sześciokątna

## Silnik



1. sprężyna łącznika
2. śruba łącznika
3. krążek uszczelniający A
4. zacisk
5. krążek uszczelniający B
6. śruba
7. zatyczka sprężynowa
8. krążek uszczelniający
9. osłona
10. krążek uszczelniający
11. bolec
12. cewka zapłonowa
13. śruba
14. nakrętka
15. krążek uszczelniający
17. śruba
18. przednia skrzynia korbowa
19. panel ochrony
20. płaska podkładka
21. podkładka sprężynowa
22. śruba
23. śruba
24. uszczelka oleju
25. podkładka
26. wałek
27. wał korbowy
28. wałek
29. łożysko igłowe
30. tłok
31. czop tłokowy
32. podkładka zabezpieczająca czopu
33. pierścień tłokowy
34. uszczelka
35. krążek uszczelniający
36. nakrętka
37. cylinder silnika
38. świeca zapłonowa
39. osłona świecy zapłonowej
40. wieko świecy zapłonowej
41. śruba
42. rura wydechowa
43. nakrętka
44. śruba
45. krążek uszczelniający
46. tłumik
47. uszczelnienie tłumika
48. wkład międzyuszczelkowy
49. uszczelka tłumika

- 50. śruba
- 51. osłona walca i silnika
- 52. śruba
- 53. podkładka
- 54. uszczelka oleju
- 55. uszczelka skrzyni korbowej
- 56. tylna skrzynia korbowa
- 57. krążek uszczelniający
- 58. podkładka ograniczająca
- 59. koło rozrusznika
- 60. sprężyna rozrusznika
- 61. zatrzask
- 62. krążek uszczelniający
- 63. nakrętka
- 64. śruba
- 65. krążek uszczelniający dźwigni ssania
- 66. nawijak linki rozrusznika
- 67. klin odbijający
- 68. linka rozrusznika
- 69. korpus rozrusznika
- 70. prowadnica sznura
- 71. uchwyt rozrusznika
- 72. wstępne uszczelnienie
- 73. wkład międzyuszczelkowy
- 74. wstępne uszczelnienie
- 75. śruba
- 76. rozrząd
- 78. uszczelka
- 79. śruba
- 80. zawór igłowy
- 81. uszczelka pływaka
- 82. bolec
- 83. ramię igły
- 84. igła
- 85. główna dysza
- 86. pływak
- 87. korpus pływaka
- 88. igłowe siodełko zaworu
- 89. korpus gaźnika
- 90. klin nastawny
- 91. śruba regulacyjna
- 92. pokrywa gaźnika
- 93. zacisk dyszy igłowej
- 94. krążek uszczelniający
- 95. sprężyna klapki gaźnika
- 96. pokrywa
- 97. nakrętka zabezpieczająca
- 98. regulator
- 99. filtr powietrza
- 100. element filtra powietrza
- 101. korpus filtra powietrza
- 102. śruba

## DANE TECHNICZNE

**Silnik: 1E34F**

**Pojemność skokowa silnika: 25,4 CC**

**System zapalania: CDI**

**Moc: 0,75 KW**

Dystrybutor: TV PRODUCTS Sp. z o. o.

Importer do UE: TV PRODUCTS CZ s. r. o.

Kraj pochodzenia: Chiny

# OCHRONA ŚRODOWISKA NATURALNEGO

## Informacje dotyczące utylizacji urządzeń elektrycznych i elektronicznych.

Po upływie okresu żywotności urządzenia, bądź z chwilą, kiedy naprawa przestaje być opłacalna, urządzenia nie należy wyrzucać do śmieci. W celu właściwej likwidacji urządzenia należy oddać je w odpowiednich punktach zbioru, gdzie zostaną przyjęte bez pobierania opłaty. Przestrzegając zasad prawidłowej utylizacji pomagacie Państwo zachować cenne zasoby przyrody i zapobiegacie potencjalnym negatywnym wpływom na środowisko naturalne i ludzkie zdrowie, jakie mogłaby mieć niewłaściwa likwidacja odpadów. Dalsze szczegóły dotyczące utylizacji prosimy uzyskać w miejscowym urzędzie lub w najbliższym punkcie zbioru. Likwidacja niezgodna z przepisami może zostać ukarana grzywną zgodnie z przepisami obowiązującymi w danym kraju. Baterii nie wyrzucać do kosza na śmieci, ale oddać w punkcie gwarantującym ich recykling.



## Serwisowanie

W przypadku stwierdzenia po zakupieniu urządzenia jakichkolwiek wad lub uszkodzeń należy skontaktować się z autoryzowanym punktem serwisowym. Obsługując urządzenie należy przestrzegać zaleceń zawartych w instrukcji obsługi. Gwarancja traci ważność w przypadku niewłaściwego lub niezgodnego z instrukcją użytkowania urządzenia lub w przypadku samowolnych przeróbek i zmian konstrukcyjnych.

